

**CONSERVATORI PROFESSIONAL DE
MÚSICA i DANSA DE MENORCA
LLENGUATGE MUSICAL
CURS 2017-18
PROVES D'ACCÉS ALS ENSENYAMENTS
ELEMENTALS**

ÍNDEX

1. Normativa i objectius	3
2. Continguts, models i criteris d'avaluació per cursos	6
2.1 Accés a 1r Ensenyaments Elementals	6
2.2 Accés a 2n Ensenyaments Elementals	8
2.3 Accés a 3r Ensenyaments Elementals	13
2.4 Accés a 4t Ensenyaments Elementals	18

1. NORMATIVA I OBJECTIUS *(Decret 23/2011)*

1. Per accedir als ensenyaments elementals de música és necessari superar una prova d'accés que permet l'accés directe al curs acadèmic de l'especialitat dels ensenyaments elementals de música al qual es presenta la persona interessada.
2. També es requereix tenir, com a mínim, vuit anys d'edat, complerts dins l'any natural del curs que correspongui.
3. L'edat idònia per cursar els ensenyaments elementals de música és entre els vuit i els dotze anys.
4. La prova d'accés per a primer curs d'ensenyaments elementals de música té la finalitat de valorar les aptituds del futur alumnat sense avaluar-ne els coneixements musicals previs. Inclou exercicis de valoració d'aptituds per a l'instrument i exercicis de valoració d'aptituds musicals específiques.
5. Les proves d'accés per als cursos segon, tercer i quart són proves de valoració de coneixements musicals previs. Les proves d'accés als cursos segon i tercer consten d'una prova de llenguatge musical i una d'instrument. La prova d'accés a quart curs consta d'una prova de llenguatge musical, una prova d'instrument i una prova de cor.
6. Les proves establertes als punts quart i cinquè d'aquest article han de ser elaborades i avaluades per tres membres del professorat que han d'actuar col·legiadament com a tribunal, nomenats a aquest efecte pel director del centre. Els membres del tribunal han de pertànyer a les especialitats de les assignatures que s'avaluen o a departaments relacionats.
7. Les proves d'accés s'han de valorar de 0 a 10 punts amb un decimal, i és necessària una puntuació igual o superior als 5 punts per a la seva superació.
8. La superació de la prova d'accés faculta exclusivament per poder matricular-se, si s'obté plaça, en el curs acadèmic per al qual hagi estat convocada.
9. Les proves d'accés han de ser convocades pels centres i realitzades anualment en el mes de juny. Els calendaris per al desenvolupament de les proves s'han d'aprovar anualment mitjançant una resolució del director general de Formació Professional i Aprenentatge Permanent, que s'ha de publicar en el Butlletí Oficial de les Illes Balears.

10. No es permet realitzar proves d'accés a dues especialitats, ja que en els ensenyaments elementals de música no és possible cursar simultàniament més d'una especialitat.

11. No es poden realitzar proves d'accés a més d'un curs de la mateixa especialitat.

12. Només es pot fer la prova d'accés a un sol grau. *(Ordre de 14/4/2009)*

13. Quan una persona vulgui cursar una altra especialitat diferent de la que ha cursat o cursa actualment, ha de realitzar la prova d'accés. En la prova, no s'ha d'examinar de les assignatures comunes de les dues especialitats que es tinguin superades a la primera de les especialitats *(Ordre de 14/4/2009)*

Primer curs d'ensenyaments elementals *(Ordre de 14/4/2009)*

a) La prova té la finalitat de valorar les aptituds del futur alumne sense avaluar-ne els coneixements musicals previs.

b) La prova s'ha de realitzar durant el mes de juny i ha de ser avaluada per un tribunal format per tres professors del centre. No poden formar part del tribunal els professors que durant el curs anterior hagin impartit classe als alumnes que es presentin a la prova.

c) Els centres han de fer públic el calendari de les proves d'accés del mes de juny, amb l'anterioritat que marca la Resolució anual.

d) Finalitzades les corresponents correccions i avaluacions, s'han de fer públics els resultats i s'ha d'indicar la puntuació que hagi obtingut cada alumne.

e) Excepcionalment, si queden places vacants, es pot realitzar una nova prova durant el mes de setembre que ha de ser autoritzada per la Direcció General de la qual depenguin aquests tipus d'ensenyament.

Segon, tercer i quart curs d'ensenyaments elementals

a) Les proves dels cursos segon, tercer i quart han de ser proves de valoració de coneixements musicals previs.

b) Aquestes proves s'han de realitzar al mes de juny i han de ser avaluades per un tribunal format per tres professors, dos d'instrument o dansa i un de llenguatge musical. No poden formar part del tribunal els professors que durant el curs anterior hagin impartit classe als alumnes que es presentin a la prova.

- c) El centre ha de fer públics amb una antelació de dos mesos els continguts de la prova i les obres orientatives exigibles.
- d) Els centres han de fer públic el calendari de les proves d'accés del mes de juny, amb l'anterioritat que marca la Resolució anual.
- e) Per obtenir la nota final s'ha d'aplicar la mitjana aritmètica (50% cada una) entre la prova d'instrument o dansa i la prova de llenguatge musical.
- f) Per als alumnes de quart curs s'inclou també la prova de cor, la nota final de la qual ha de fer la mitjana amb la de la prova de llenguatge musical. En aquesta prova, s'ha d'incorporar al tribunal un quart membre que ha de ser l'especialista de cant. A més, s'ha d'obtenir un mínim de 4 a cada prova per poder fer la mitjana.
- g) Finalitzades les corresponents correccions i avaluacions, s'han de fer públics els resultats i s'ha d'indicar la puntuació que hagi obtingut cada alumne.
- h) Excepcionalment, si queden places vacants, es pot realitzar una nova prova durant el mes de setembre que ha de ser autoritzada per la Direcció General de la qual en depenguin aquests tipus d'ensenyament.

2. CONTINGUTS, MODELS I CRITERIS D'AVUACIÓ PER CURSOS.

2.1 Accés a 1er d'ensenyaments elementals

DESCRIPCIÓ DE LA PROVA

La prova es realitzarà en grup i consistirà en el procés d'ensenyament-aprenentatge d'una cançó proposada pel tribunal de caràcter popular o infantil adequada a l'edat dels aspirants. El procés d'ensenyament-aprenentatge tindrà un caràcter lúdic i didàctic i es realitzarà a través de les següents pautes:

- Escolta de la cançó sencera mentre els alumnes porten la pulsació.
- Treball de la rítmica de la cançó a través del recitat de la lletra. Es farà a través de la imitació i per fragments, portant sempre la pulsació.
- Imitació i repetició de fragments breus de la cançó fins a completar-la totalment.
- Cantar la cançó per fragments en forma de jocs i cadenes musicals.
- Pràctica del ritme de la cançó a través de jocs imitatius entre el professor i els alumnes.
- Picar el ritme de la cançó per fragments en forma de jocs i cadenes rítmiques.
- Treball de la pulsació interior a través d'omissions de fragments rítmics de la cançó.
- Treball de la coordinació psicomotriu a través de la cançó i del ritme.
- Imitació de fórmules rítmiques senzilles, a través de la percussió corporal.
- Imitació de fórmules melòdiques senzilles, a través de la veu.

CRITERIS D'AVUACIÓ I QUALIFICACIÓ

Es tracta d'una prova d'aptituds, no de coneixements i, per tant, tindrà com a objectiu conèixer, observar i avaluar les aptituds musicals de l'aspirant tant a

nivell individual com la seva capacitat d'interactivitat, integració i actuació en el grup.

S'avaluaran les aptituds musicals de l'aspirant, a nivell melòdic, rítmic, psicomotriu i interpretatiu.

La qualificació de la prova es farà en base a una sèrie d'ítems relacionats amb les aptituds musicals que ha de demostrar l'aspirant.

2.2 Accés a 2on d'ensenyaments elementals

PARTS DE LA PROVA

La prova de Llenguatge musical consisteix en una prova oral i una prova escrita.

- A) La prova oral consta de dues parts:
- Polirítmia i lectura recitada (RITME)
 - Lectura entonada (ENTONACIÓ)
- B) La prova escrita consta de dues parts:
- Teoria
 - Dictat

PROVA ORAL

POLIRÍTMIA

Percussió d'un fragment d'un màxim de 16 compassos amb les dues mans, cada mà interpretarà un pentagrama amb un so diferent (per exemple: amb un bolígraf a la mà dreta i mà esquerra damunt la taula) .

S' utilitzaran les combinacions rítmiques de l'exemple següent:

The image shows two systems of musical notation for a polyrhythm exercise. Each system consists of two staves. The first system starts with a treble clef and a 3/4 time signature. The first staff has a dotted quarter note followed by eighth notes. The second staff has eighth notes and rests. The second system continues the pattern with more complex rhythmic combinations of eighth notes and rests across both staves.

Model de lectura recitada accés a 2n EE



Model de lectura entonada accés a 2n EE



Model de dictat accés a 2n EE



CRITERIS D' AVALUACIÓ

L'alumne ha de ser capaç de:

1. Mantenir el pols regular en l'execució de les diferents lectures.
2. Executar estructures rítmiques en un tempo establert (mínim pols a 60). Per tant es valorarà també la velocitat i fluïdesa en la lectura.
3. Portar el compàs en les lectures (recitada i entonada).
4. Coordinar rítmiques diferents amb les dues mans de manera simultània.
5. Situar-se dins la tonalitat d' un fragment melòdic (per exemple, cantant l' escala i l' arpegi de la tonalitat corresponent).
6. Executar els diferents intervals melòdics d' un fragment tonal.
7. Cantar correctament: impostar la veu amb cura i fressejar musicalment.
8. Identificar, conèixer i analitzar els diferents conceptes teòrics.
9. Identificar auditivament les diferents fórmules rítmiques i melòdiques de manera que les puguin escriure en un dictat. Es valorarà que es respectin el nombre de pulsacions de cada compàs, la precisió en la identificació de les figures, així com de la intervàlica.

CRITERIS DE QUALIFICACIÓ

La prova de Llenguatge musical es qualificarà de la següent manera:

PARTS DE LA PROVA	PUNTUACIÓ (en %)
Polirítmia i lectura recitada	25%
Lectura entonada	25%
Teoria	25%
Dictat	25%

El resultat de la prova serà la mitjana aritmètica dels quatre apartats. Per superar la prova total la qualificació mínima serà de 5 sobre 10.

2.3 Accés a 3er d'ensenyaments elementals

PARTS DE LA PROVA

La prova de Llenguatge musical consisteix en una prova oral i una prova escrita.

A) La prova oral consta de dues parts:

- Polirítmia i lectura recitada
- Lectura entonada

B) La prova escrita consta de dues parts:

- Teoria
- Dictat

PROVA ORAL

POLIRÍTMIA

Percussió d'un fragment d'un màxim de 16 compassos amb les dues mans, cada mà interpretarà un pentagrama amb un so diferent (per exemple: amb un bolígraf a la mà dreta i mà esquerra damunt la taula) .

S' utilitzaran les combinacions rítmiques de l'exemple següent:

The image shows two systems of musical notation for a polyrhythm exercise in 4/4 time. Each system consists of two staves. The first system has a treble clef on the top staff and an alto clef on the bottom staff. The top staff contains a sequence of notes: quarter, quarter, quarter, quarter, eighth, eighth, eighth, eighth, quarter, quarter, quarter, quarter, quarter, quarter, quarter, quarter. The bottom staff contains: quarter, quarter, quarter, quarter, quarter, quarter, quarter, quarter, quarter, quarter, quarter, quarter, quarter, quarter, quarter, quarter. The second system has a treble clef on the top staff and an alto clef on the bottom staff. The top staff contains: quarter, quarter, quarter, quarter, quarter, quarter, quarter, quarter, quarter, quarter, quarter, quarter, quarter, quarter, quarter, quarter. The bottom staff contains: quarter, quarter, quarter, quarter, quarter, quarter, quarter, quarter, quarter, quarter, quarter, quarter, quarter, quarter, quarter, quarter. Both systems include a '3' above a group of three notes, indicating a triplet.

MODELS DE LECTURES I DICTATS per l'accés a 3r EE

Model de polirítmia accés a 3r EE

Musical notation for a polyrhythm exercise in 4/4 time. It consists of two staves. The first staff has a treble clef and a 4/4 time signature. The second staff has a bass clef and a 4/4 time signature. The notation includes various rhythmic patterns, including eighth notes, quarter notes, and triplets, with rests and accents.

Model de lectura recitada accés a 3r EE

Musical notation for a recited reading exercise in 3/4 time. It consists of a single staff with a bass clef and a 3/4 time signature. The notation includes various rhythmic patterns, including eighth notes, quarter notes, and a triplet, with rests and accents.

Model de lectura entonada accés a 3r EE

Musical notation for an intoned reading exercise in 2/4 time. It consists of a single staff with a treble clef and a 2/4 time signature. The notation includes various rhythmic patterns, including eighth notes, quarter notes, and eighth rests, with accents.

Model de dictat accés a 3r EE

Musical notation for a dictation exercise in 4/4 time. It consists of two staves with a treble clef and a key signature of one sharp (F#). The notation includes various rhythmic patterns, including eighth notes, quarter notes, and a triplet, with rests and accents.

CRITERIS D' AVALUACIÓ

L'alumne ha de ser capaç de:

1. Mantenir el pols regular en l'execució de les diferents lectures.
2. Executar estructures rítmiques en un tempo establert (mínim pols a 60). Per tant es valorarà també la velocitat i fluïdesa en la lectura.
3. Portar el compàs en les lectures (recitada i entonada).
4. Coordinar rítmiques diferents amb les dues mans de manera simultània.
5. Situar-se dins la tonalitat d'un fragment melòdic (per exemple, cantant l'escala i l' arpegi de la tonalitat corresponent).
6. Executar els diferents intervals melòdics d' un fragment tonal.
7. Cantar correctament: impostar la veu amb cura i frasejar musicalment.
8. Identificar, conèixer i analitzar els diferents conceptes teòrics.
9. Identificar auditivament les diferents fórmules rítmiques i melòdiques de manera que les puguin escriure en un dictat. Es valorarà que es respectin el nombre de pulsacions de cada compàs, la precisió en la identificació de les figures, així com de la intervàlica.

CRITERIS DE QUALIFICACIÓ

La prova de Llenguatge musical es qualificarà de la següent manera:

PARTS DE LA PROVA	PUNTUACIÓ (en %)
Polirítmia i lectura recitada	25%
Lectura entonada	25%
Teoria	25%
Dictat	25%

El resultat de la prova serà la mitjana aritmètica dels quatre apartats. Per superar la prova total la qualificació mínima serà de 5 sobre 10.

2.4 Accés a 4rt d'ensenyaments elementals

PARTS DE LA PROVA

La prova de Llenguatge musical consisteix en una prova oral i una prova escrita.

A) La prova oral consta de dues parts:

- Polirítmia i lectura recitada
- Lectura entonada

B) La prova escrita consta de dues parts:

- Teoria
- Dictat

PROVA ORAL

POLIRÍTMIA

Percussió d'un fragment d'un màxim de 16 compassos amb les dues mans, cada mà interpretarà un pentagrama amb un so diferent (per exemple: amb un bolígraf a la mà dreta i mà esquerra damunt la taula) .

S' utilitzaran les combinacions rítmiques de l'exemple següent:



LECTURA RECITADA

Lectura d'un fragment en clau de sol i/o clau de fa en 4^a en els compassos de 2/4, 3/4, 4/4, 3/8, 6/8, 9/8 d'un màxim de 16 compassos llegint el nom de les notes i portant el compàs. S'utilitzaran les fórmules rítmiques següents:

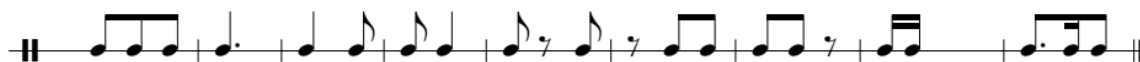
- Fórmules rítmiques de subdivisió binària amb unitat de temps negra: ???????



- Fórmules rítmiques de subdivisió ternària:



- Formules de subdivisió binària amb unitat de temps corxera:



LECTURA ENTONADA

Lectura d'un fragment senzill en clau de sol i/o clau de fa i tonalitat major o menor fins a una alteració a l'armadura.

Tindrà un màxim de 8 compassos (2/4, 3/4, 4/4).

PROVA ESCRITA

TEORIA

- Exercici de reconeixement i classificació de tot tipus intervals amb i sense alteracions accidentals (exceptuant les dobles alteracions). Especificar també els qualificatius de melòdic/harmònic, conjunt/disjunt i simple/compost.
- Escales majors i menors (natural, harmònica i melòdic) fins a tres alteracions.
- Identificació de totes les armadures de les tonalitats majors i menors (relatius).
- Funcions de tots els graus, amb especial atenció als graus: tonals (Tònica I, Dominant V, Subdominant IV) i modals (mediant III, superdominant VI, sensible o subtònica VII)
- Compassos. Classificació i anàlisi (simple/compost; binari/ternari/quaternari; unitat de temps i unitat de compàs)
- Compassos compostos: 6/8, 9/8 i 12/8. Correspondència amb els compassos simples.

DICTAT

Escriure un dictat rítmic/melòdic a una veu en els compassos 2/4, 3/4 o 4/4 en tonalitat major o menor fins a una alteració a l'armadura i emprant les fórmules rítmiques següents:



Normes per a la realització del dictat:

- Es dirà el compàs i la nota inicial del dictat.

- Es dirà la tonalitat i es tocarà l'escala i arpegi per tal de situar-se en la tonalitat.
- El dictat s'escoltarà dues vegades sencer; cinc vegades cada fragment; dues vegades els enllaços entre fragments, i dues vegades més, complet. La durada màxima serà de vuit compassos. La pulsació es marcarà sempre.
- Es permet emprar el diapasó com a referència tonal durant tot el dictat

MODELS DE LECTURES I DICTATS per l'accés a 4t EE

Model de polirítmia accés a 4t EE



Model de lectura recitada accés a 4t EE



Model de lectura entonada accés a 4t EE



Model de dictat accés a 4t EE



CRITERIS D' AVALUACIÓ

L'alumne ha de ser capaç de:

1. Mantenir el pols regular en l'execució de les diferents lectures.
2. Executar estructures rítmiques, amb o sense canvi de compàs, en un tempo establert (mínim pols a 60). Per tant es valorarà també la velocitat i fluïdesa en la lectura.
3. Portar el compàs en les lectures (recitada i entonada).
4. Coordinar rítmiques diferents amb les dues mans de manera simultània.
5. Situar-se dins la tonalitat d' un fragment melòdic (per exemple, cantant l' escala i l' arpegi de la tonalitat corresponent).
6. Executar els diferents intervals melòdics d' un fragment tonal.
7. Cantar correctament: impostar la veu amb cura i frasejar musicalment.
8. Identificar, conèixer i analitzar els diferents conceptes teòrics.
9. Identificar auditivament les diferents fórmules rítmiques i melòdiques de manera que les puguin escriure en un dictat. Es valorarà que es respectin el nombre de pulsacions de cada compàs, la precisió en la identificació de les figures, així com de la intervàlica.

CRITERIS DE QUALIFICACIÓ

La prova de Llenguatge musical es qualificarà de la següent manera:

PARTS DE LA PROVA	PUNTUACIÓ (en %)
Polirítmia i lectura recitada	25%
Lectura entonada	25%
Teoria	25%
Dictat	25%

El resultat de la prova serà la mitjana aritmètica dels quatre apartats. Per superar la prova total la qualificació mínima serà de 5 sobre 10.